

Matkailu- ja tilausliikenne maankäytön suunnittelussa

3.2.2023

RAMBOLL

Bright ideas.
Sustainable change.



Sisällys

1. Työn tausta ja tavoitteet
2. Aineistot ja menetelmät
3. Matkailu- ja tilausliikenteen toimintaan liittyvät haasteet
4. Esimerkkikohteita ja -ratkaisuja
 - Matkailu- ja tilausliikenteen kannalta hyvät ja huonot ratkaisut
 - Tulevat kohteet
5. Haastatteluiden yhteenveto
6. Ratkaisuehdotukset

Työn tausta ja tavoitteet

Matkailu- ja tilausliikenteen toimintaedellytysten heikkenemisestä useilla kaupunkiseuduilla on käyty keskustelua jo pitkään. Matkailu- ja tilausliikennettä ei välttämättä huomioida riittävästi kaavoituksessa, kaupunkien keskustojen kehittämishankkeissa, liikennejärjestelmäsuunnitelmissa tai tarkemmassa liikennesuunnittelussa.

Linja-autoliitto on teettänyt keväällä 2022 jäsenilleen kyselyn matkailuliikenteen toimintaedellytyksistä ja haasteista eri alueilla, ja samalla on noussut esiin tarve laatia yleisen tason ohjeistus siitä, miten matkailuliikenteen tarpeet tulisi maankäytön ja liikenteen suunnittelussa huomioida.

Tämän työn tavoitteena on kartoittaa haastatteluiden ja aiempien selvitysten perusteella matkailu- ja tilausliikenteeseen liittyvät haasteet ja niiden huomioiminen maankäytön ja liikenteen suunnittelussa.

Työn toteuttamisesta ovat vastanneet Karri Hakala ja Vesa Verronen Ramboll Finland Oy:stä. Työn tilaajana on Linja-autoliitto, jossa työtä ovat ohjanneet Mika Mäkilä ja Mikko Saavola. Työn ohjaamiseen ovat liikennöitsijöiden edustajina osallistuneet myös Antti Korsisaari (Korsisaari-yhtiöt), Anssi Manninen (Bussi-Manninen Oy), Jarmo Haapanen (JBUS Oy), Kennet Svanbäck (Ingves & Svanbäck), Risto Mäkelä (Pohjolan Matka-yhtiöt).

Aineisto ja menetelmät

Työn lähtöaineistona on hyödynnetty mm. Linja-autoliiton laatimaa matkailu- ja tilausliikennekyselyä (20.5.2022), Linja-autoliiton ehdotuksia Helsingin matkailuliikenteen kehittämiseksi (2018), Helsingin kaupungin teettämää Matkailubussiliikenteen kehittäminen -selvitystä (05/2020) sekä Helsingin matkailun ja tapahtumien toimenpideohjelmaa 2022–2026.

Työssä haastateltiin Tampereen, Helsingin, Rovaniemen ja Kuopion kaupunkien maankäytön ja liikenteen suunnittelijoita Teams-yhteydellä. Oulun kaupungin ja Finavian edustajat vastasivat kysymyksiin sähköpostilla.

Työssä on hyödynnetty myös kaupunkien asema- ja yleiskaavoja sekä muita karttapalveluiden aineistoja sekä Maanmittauslaitoksen ja Google Mapsin ilmakuvia.

Matkailu- ja tilausliikenne osana kaupungin liikennejärjestelmää:

- Millaisena näette matkailu- ja tilausliikenteen roolin osana kaupungin liikennejärjestelmää nyt ja tulevaisuudessa?
- Minkälaisia ongelmia tai haasteita matkailu- ja tilausliikenteen toimintaan tällä hetkellä liittyy kaupungin maankäytön ja liikennesuunnittelun näkökulmasta?
- Miten matkailu- ja tilausliikenne huomioidaan katutöiden ja muiden tilapäisten järjestelyiden suunnittelussa?

Linja-autoliiton teettämässä kyselyssä esiin nousseet ongelmat:

1. Linja-autojen pitkäaikainen pysäköinti:
 - Onko matkailu- ja tilausliikenteen linja-autojen yön yli pysäköinti noussut esiin kaavoituksessa tai muussa maankäytön suunnittelussa?
 - Onko kaupungissa varattu erikseen pysäköintipaikkoja linja-auton pitkäaikaista pysäköintiä varten.
2. Linja-autojen lyhytaikainen pysäköinti:
 - Millaisia ongelmia tai haasteita matkailu- ja tilausliikenteen linja-autojen lyhytaikaiseen pysäköintiin liittyy kaupungin näkökulmasta?
 - Millä tavoin matkailu- ja tilausliikenteen linja-autojen lyhytaikainen pysäköinti huomioidaan matkailu- ja nähtävyyshankkeiden kaavoituksessa ja liikennesuunnittelussa?
 - Entä muiden keskusta-alueiden kaavoituksessa ja liikennesuunnittelussa?
3. Hotellien ja matkailukohteiden jättö- ja noutoliikenne:
 - Miten linja-autojen jättö- ja noutoliikenne huomioidaan hotellien ja matkailukohteiden kaavoituksessa ja liikennesuunnittelussa?
 - Millä keinoilla jättö- ja noutoliikenteeseen liittyviä ongelmia voitaisiin eri kohteissa ratkaista?
4. Matkailukohteiden ja tapahtumapaikkojen saavutettavuus:
 - Miten tärkeänä näette matkailukohteiden ja tapahtumapaikkojen saavutettavuuden matkailu- ja tilausliikenteen linja-autoilla?
 - Miten matkailu- ja tilausliikenne huomioidaan uusien matkailukohteiden, tapahtumapaikkojen ja nähtävyyshankkeiden suunnittelussa?
 - Miten matkailukohteiden ja tapahtumapaikkojen saavutettavuus matkailu- ja tilausliikenteen linja-autoilla huomioidaan muussa kaavoituksessa ja liikennesuunnittelussa?

Lopuksi:

- Miten osallistumista voitaisiin kehittää niin, että linja-autoliikenteen asiantuntijat voitaisiin ottaa nykyistä paremmin mukaan suunnitteluhankkeisiin?
- Olisiko esim. kaavoituksessa käyttöä ohjeistukselle siitä, miten matkailu- ja tilausliikenteen toimintaedellytykset tulisi huomioida?

Kuva: Haastattelurunko

Matkailu- ja tilausliikenteen toimintaan kaupunkialueilla liittyvät haasteet

Linja-autoliiton keväällä 2022 teettämässä kyselyssä suurimpina haasteina matkailu- ja tilausliikenteen kannalta nousivat esiin:

Linja-autojen pitkäaikainen pysäköinti

- Kuljettajat yöpyvät useimmiten samassa hotellissa asiakkaiden kanssa. Sesonkiaikaan majoitus voi olla myös muualla kaupungissa.
- Linja-autolle tulisi löytää pysäköintipaikka yöksi mahdollisimman läheltä kuljettajan majoituspaikkaa.

Linja-autojen pysähtyminen ja lyhytaikainen pysäköinti hotellien ja matkailukohteiden läheisyydessä

- Lyhytaikaisia pysäköintipaikkoja tarvitaan erityisesti sellaisten matkailukohteiden lähistöllä, joissa matkailijat vierailevat esim. osana nähtävyyssierrosta
- Pysäköintipaikkojen puute aiheuttaa ylimääräistä liikennettä ja päästöjä, kun linja-auto joutuu olemaan odotteluajan liikkeessä.

Hotellien ja matkailukohteiden jättö- ja noutoliikenne

- Jättö- ja noutoliikenteen olisi tärkeää olla samassa paikassa, jotta asiakkaat löytävät oikeaan bussiin.
- Noudettaessa joudutaan usein odottamaan jonkin aikaa, koska kaikki eivät ole bussilla samaan aikaan.

Tapahtumakohteiden saavutettavuus matkailu- ja tilausliikenteen linja-autoilla

- Tapahtumapaikkojen läheisyydessä tarvitaan myös pysäköintipaikkoja tapahtumien ajaksi.
- Helpon saavutettavuuden merkitys korostuu erityisesti ikääntyneiden ja liikuntarajoitteisten ryhmien kohdalla.

Esimerkkikohteita ja -ratkaisuja

Matkailu- ja tilausliikenteen kannalta hyvät ja huonot ratkaisut

1. Tampereen Messukeskus
2. Helsingin kaupunginteatteri
3. Helsingin musiikkitalo
4. Kadunvarsipaikkojen varaaminen linja-autojen käyttöön
5. Linja-autojen pysäköintiin soveltuvat epäviralliset tai väliaikaiset alueet
6. Tampereen areena

Tulevat kohteet

1. Oulun tapahtuma- ja elämysareena
2. Suvilahti Event Hub

Esimerkkejä toimivista ja hankalista ratkaisuista matkailu- ja tilausliikenteen näkökulmasta

Toimivat kohteet ja ratkaisut

Jättö- ja noutoliikenne, matkailukohteen saavutettavuus

- Helsingin kaupunginteatteri
- Turun Messukeskus ja jäähalli
- Tampereen Messukeskus
- Särkänniemi Tampereella

Linja-autojen pysäköinti

- Turussa saa tilausajolla pysäköidä linja-autoasemalle
- Rovaniemellä on mahdollistettu linja-auton pysäköiminen maksulliselle kadunvarsipaikalle keskustan hotellien läheisyydessä.
- Mäntymäen kenttä Helsingissä

Hankalat kohteet ja ratkaisut

Jättö- ja noutoliikenne

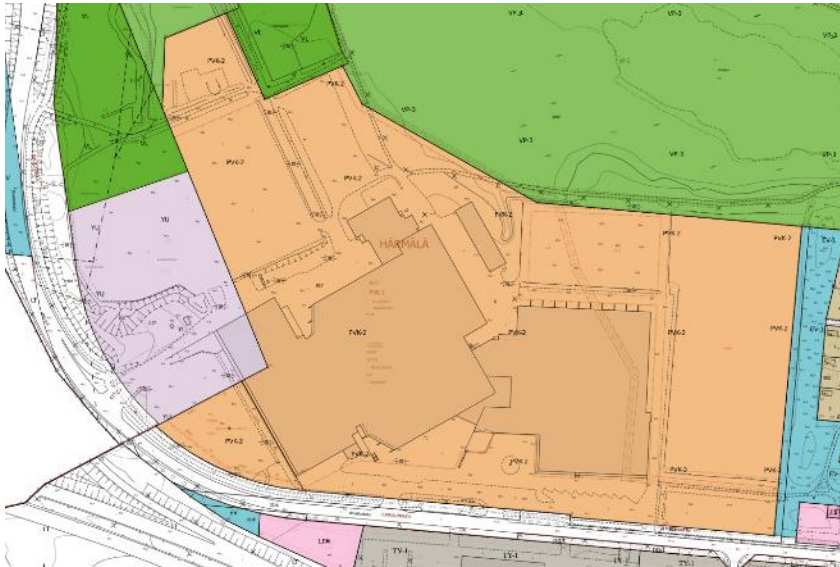
- Tampereen Nokia Areena
- Helsingin Musiikkitalo, Jäähalli, Kansallisteatteri, Helsinki Areena

Linja-autojen pysäköinti

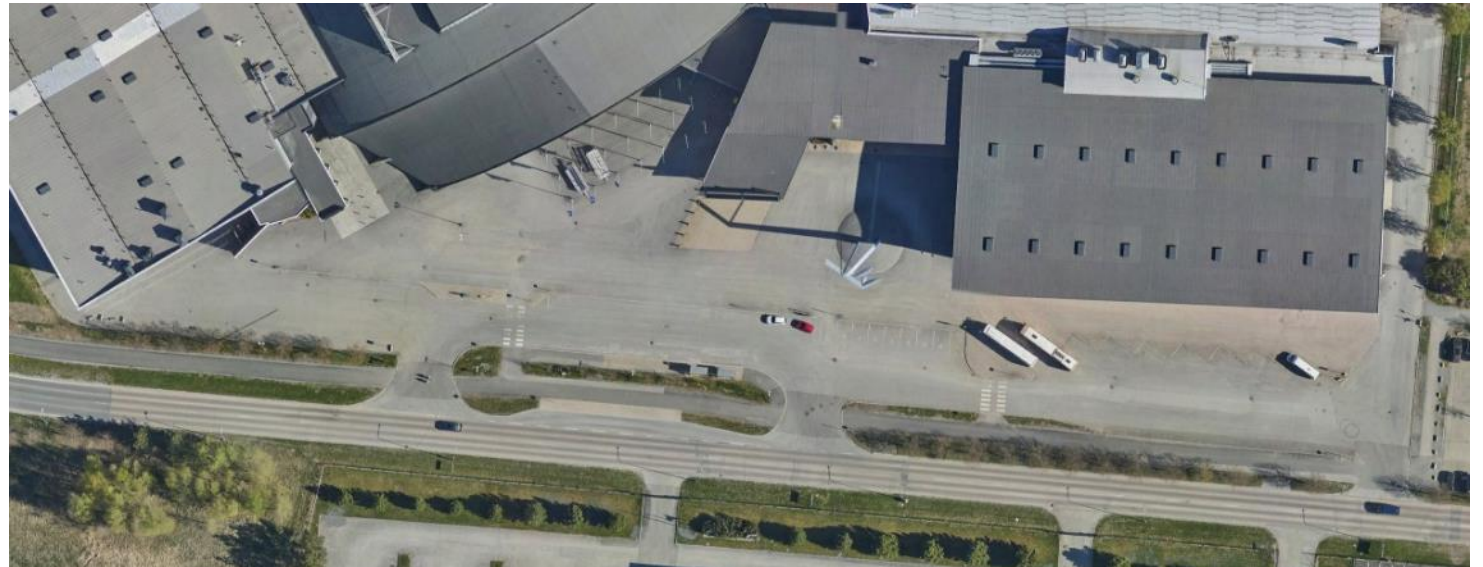
- Svenska Teaternin viereinen aukio poistunut tilausliikenteen käytöstä
- Kuopion torin ympäristö (1-2 paikkaa, ei riitä)
- Tapahtumien aikana Mäntymäen kenttä on useita päiviä pois pysäköintikäytöstä, eikä tieto välttämättä kulje ajoissa liikennöitsijöille asti.

Tampereen Messukeskus

- Riittävät tilavaraukset linja-autoille
- Linja-autoille on varatut erilliset pysäköintipaikat pohjoiselle pysäköintialueelle
- Toimiva linja-autojen liikenteenohjaus pysäköintialueilla
- Toimivat jättö- ja noutoliikenteen järjestelyt pääsisäänkäynnin läheisyydessä



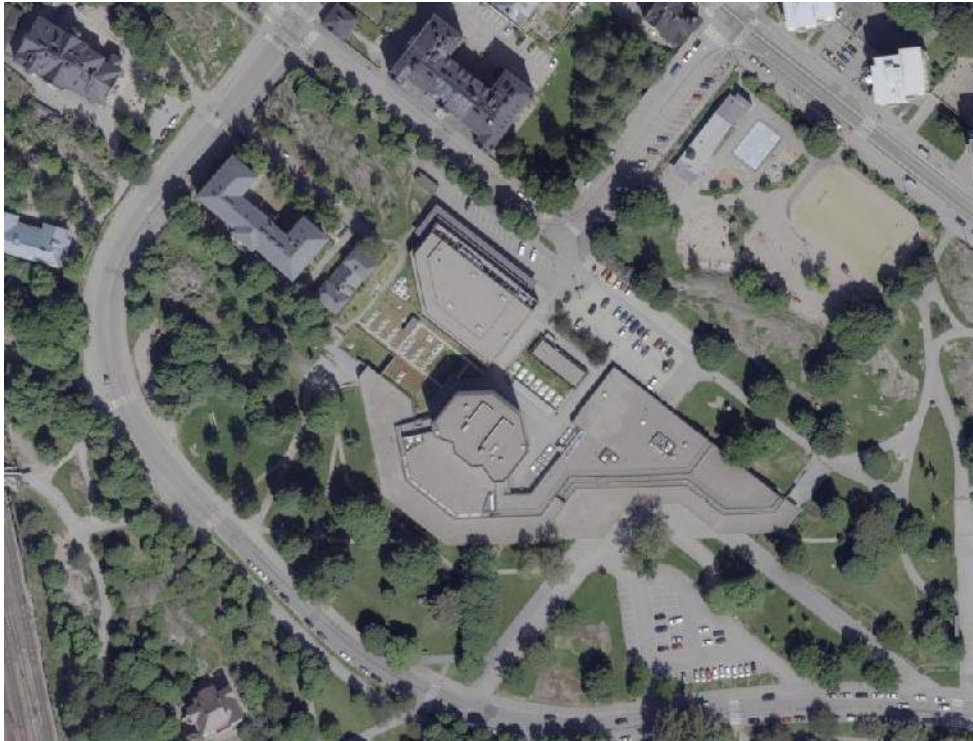
Kuva: Ote Tampereen ajantasa-asemakaavasta
(Tampereen kaupunki, <https://kartat.tampere.fi/oskari/>)



Jättö- ja noutoliikenteen järjestelyt Messukeskusten edustalla
(Tampereen kaupunki, <https://kartat.tampere.fi/oskari/>)

Helsingin Kaupunginteatteri

- Toimiva liikenteenohjaus linja-autoille
- Linja-autoille varatut omat pysäköintipaikat Eläintarhantien puolella



Ilmakuva Kaupunginteatterin ympäristöstä
(Helsingin kaupunki, <https://kartta.hel.fi>)

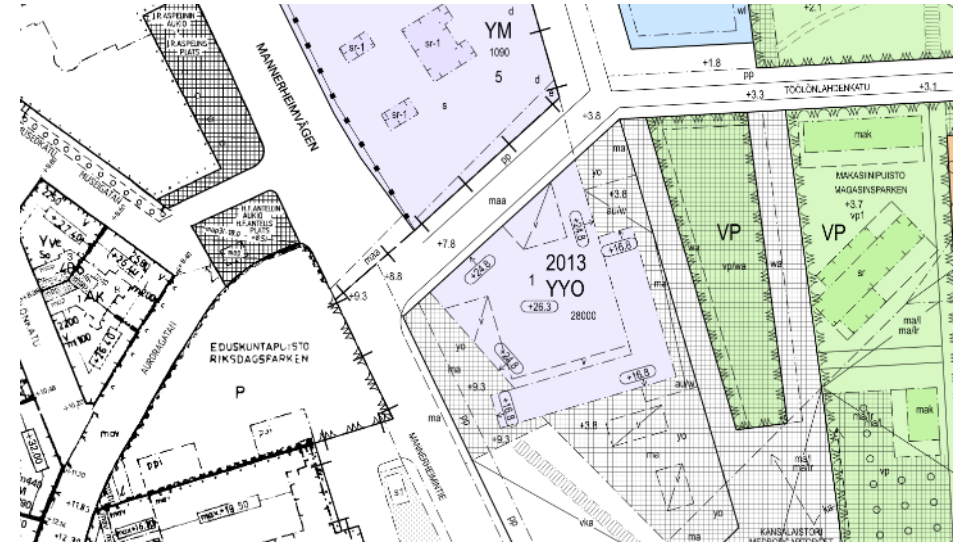
- Teatterin suurehko piha-alue mahdollistaa riittävät tilavaraukset jätto- ja noutoliikenteelle sekä linja-autojen kääntymiselle



Ote Helsingin ajantasa-asemakaavasta
(Helsingin kaupunki, <https://kartta.hel.fi>)

Helsingin Musiikkitalo

- Jättö- ja noutoliikenne on hankala järjestää erityisesti ruuhkapiikkien aikaan.
- Töölönlahdenkadulla on 2-3 linja-auton mittainen pysäköintikieltoalue, jota voidaan käyttää jättö- ja noutoliikenteeseen.
- Lähistöllä on pysäköintipaikkoja Finlandia-talon kohdalla (Karamzininranta) ja Elielin aukion pohjoispuolella Töölönlahdenkadulla. Alueella on kuitenkin paljon muitakin kohteita ja paikkojen kapasiteetti ei varsinkaan sesonkiaikoina riitä.
- Tiiviillä kaupunkialueella riittävien tilojen järjestäminen on usein vaikeaa. Tilaa on niukasti ja suunnittelussa joudutaan tekemään valintoja eri käyttötarkoitusten välillä:
 - Eri liikennemuodot: kävely, pyöräliikenne, henkilöautoilu, joukkoliikenne, logistiikka
 - Henkilöautojen pysäköinti
 - Asuin- ja liikerakentaminen, viheralueet, muu maankäyttö



Yllä: Ote Helsingin ajantasa-asemakaavasta
Alla: Ilmakuva Musiikkitalon ympäristöstä
(Helsingin kaupunki, <https://kartta.hel.fi>)

Kadunvarsipaikkojen varaaminen linja-autojen käyttöön

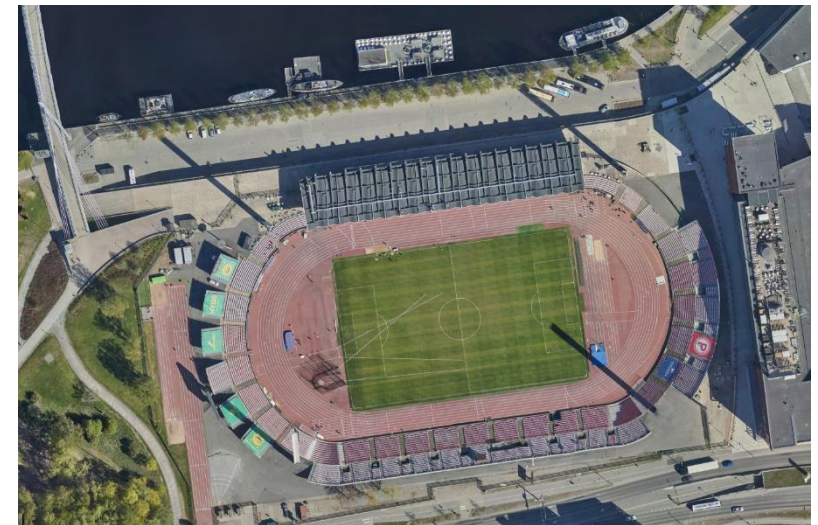
- Maksullisten kadunvarsipaikkojen varaaminen linja-autojen käyttöön hotellien tai muiden matkailukohteiden läheisyydessä on todettu toimivaksi ratkaisuksi esimerkiksi Helsingissä ja Rovaniemellä.
- Ratkaisun huonoja puolia voivat olla esimerkiksi linja-autojen tyhjäkäynti talvella ja linja-autoille varattujen paikkojen riittävyys erityisesti sesonkiaikaan.
- Henkilöautojen käytössä olevien kadunvarsipaikkojen vähentäminen voi myös aiheuttaa vastustusta alueen asukkaiden ja yritysten keskuudessa.
- Matkailu- ja tilausliikenteen sesonkiluonteisuuden vuoksi kadunvarsipaikkoja ei välttämättä tarvitse varata linja-autojen käyttöön pysyvästi. Sesonkien ulkopuolella paikat voivat olla normaalisti henkilöautojen käytössä.



Esimerkki linja-autoille varatusta kadunvarsipaikasta Lönnrotinkadulla
(Google Maps, <https://www.google.fi/maps>)

Linja-autojen pysäköintiin soveltuvat epäviralliset tai väliaikaiset alueet

- Useimmilla kaupunkialueilla on linja-autojen pysäköintiin soveltuvia alueita, jotka on pääasiassa varattu muuhun käyttöön.
- Tällaisia alueita voivat olla esimerkiksi stadionien ja muiden urheilupaikkojen pysäköintialueet tapahtuma-aikojen ulkopuolella, tietyt kadunvarret, suuret tapahtuma-alueet ym.
- Osa alueista voi olla varattuna linja-autojen käyttöön silloin, kun ne ovat vapaana muusta käytöstä. Toisaalta osaa alueista ei välttämättä erikseen ohjata käyttämään, mutta niitä hyödynnetään kuitenkin ”epävirallisesti”.
- Useilla alueilla on tiedossa maankäytön muutoksia, jotka vähentävät pysäköintimahdollisuuksia tulevaisuudessa.



*Yllä: Puijon pesäpallostadionin pysäköintialue
Alla: Pysäköintitilaa Ratinan stadionin pohjoispuolella
(Kuopion kaupunki: kartta.kuopio.fi
Tampereen kaupunki: kartat.Tampere.fi)*

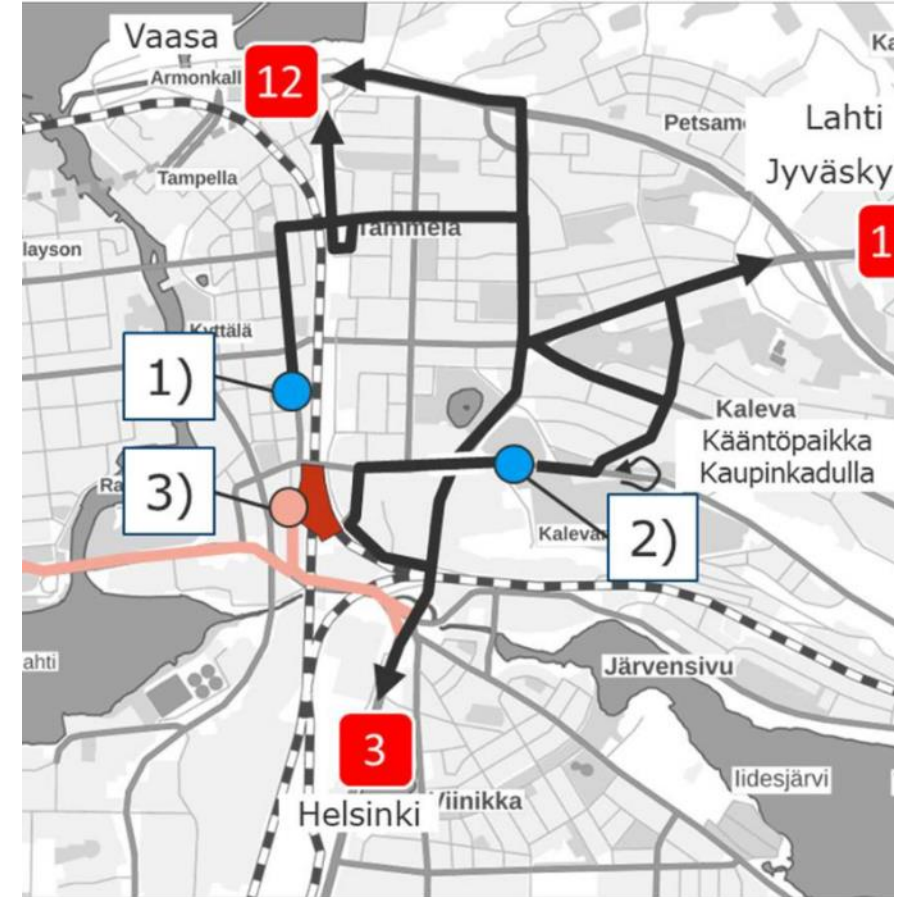
Tampereen areena

Tampereen areenan tapahtumienaikaiset liikennejärjestelyt –selvityksessä (23.2.2021) tilausliikenteen jättö- ja noutopaikkoja esitettiin kolmeen eri paikkaan:

1. Rautatienkadun itäreunassa varataan paikka 7 linja-autolle.
2. Sorsapuiston kentän kohdalle 800 m etäisyydele varataan 18 paikkaa.
3. Tulevaisuudessa paikkoja voi olla myös Sorinkadulla

Rautatienkadulle esitetyt paikat eivät koskaan toteutuneet, eikä areenan läheisyyteen mahdu pysäköimään kuin 1-2 linja-autoa, minkä vuoksi erityisesti matkustajien nouto tapahtumien päättyessä on hankalaa. Sorsapuiston paikkojen puolestaan koetaan olevan liian kaukana.

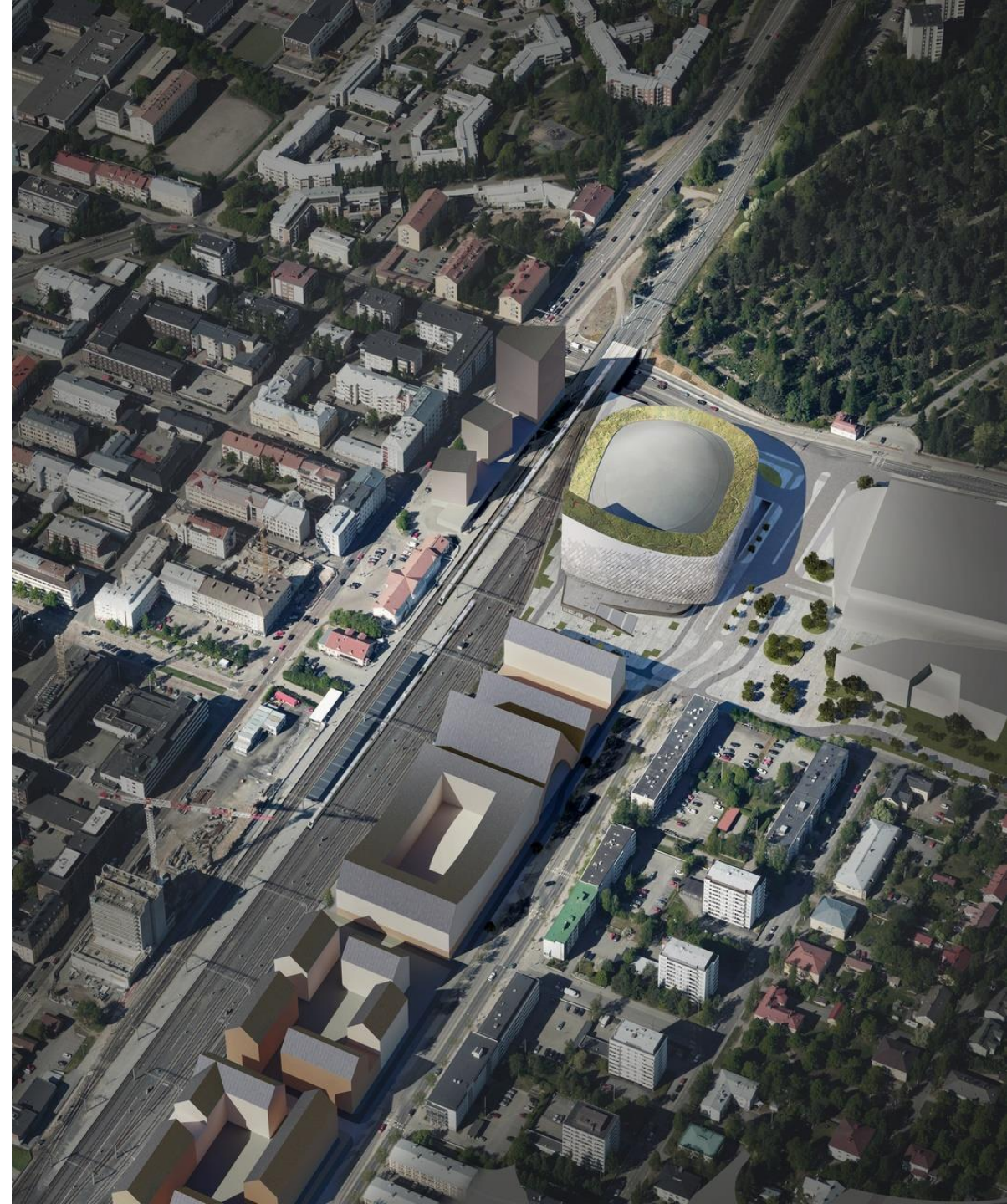
Yhtenä ratkaisuna jättö- ja noutoliikenteen ongelmiin on esitetty Areenan edestä kulkevan sillan hyödyntämistä. Alueelle mahtuisi arviolta 10-20 linja-autoa ja se sijaitsee lähellä areenan sisäänkäyntejä. Erityisesti kauempaa tulevien ryhmien näkökulmasta lähellä määränpäättä sijaitsevat jättö- ja noutopaikat ovat tärkeitä.



Tuleva kohde: Oulun tapahtuma- ja elämysareena

- Oulun Raksilaan suunnitellusta tapahtuma- ja elämysareenasta on olemassa vasta alustavia luonnossuunnitelmia.
- Matkailu- ja tilausliikenteen tarpeet on syytä huomioida tulevissa selvityksissä ja alueen tarkemmassa suunnittelussa mahdollisimman hyvin.
- Suunnittelussa kannattaa hyödyntää Tampereen areenahankkeesta saadut opit.

*Kuva: Mun Oulu,
<https://www.munoulu.fi/artikkeli/-/id/oulun-tapahtuma-ja-elamysareenan-suunnittelu-jatkuu-seuraavaksi-selvitysetenee-kaupunginhallituksen-kasittelyyn>*



Tuleva kohde: Suvilahti Event Hub

- Helsingin Suvilahteen suunniteltu tapahtuma- ja viihdekeskus koostuu tapahtumarakennuksesta, sen muodostamasta sisäpihasta sekä niitä ympäröivistä toimisto- ja hotellirakennuksesta.
- Hotellirakennukset on sijoitettu korttelin länsireunaan, minkä on tarkoitus mahdollistaa toimivan nouto- ja jättöliikenteen järjestämisen.
- Kaupungin arvion mukaan matkailu- ja tilausliikenteen tarpeet pystytään huomioimaan suunnittelussa, koska ollaan riittävän aikaisessa vaiheessa ja alueella on riittävästi tilaa.
- Alueelle on hyvät julkisen liikenteen yhteydet eri suunnista, mutta kauempaa tulevien ryhmien näkökulmasta niiden hyödyntäminen on hankalaa, eikä ryhmien kulkemista voida laskea niiden varaan.
- Suvilahden alueelle on suunniteltu myös 17 000 katsojen suurareenaa, joka toteutuessaan lisää alueelle liikennöintiä merkittävästi.



Kuva: Suvilahti Event Hub, Arco
<https://www.arco.fi/projektit/suvilahti-event-hub/>

Haastatteluiden yhteenveto

Tampere
Helsinki
Rovaniemi
Kuopio
Oulu
Finavia

- Matkailu- ja tilausliikenteen rooli osana kaupungin liikennejärjestelmää
- Matkailu- ja tilausliikenteen toimintaan liittyvät ongelmat kaavoituksen ja liikennesuunnittelun näkökulmasta
- Matkailu- ja tilausliikenteen huomioiminen katutöiden ja muiden tilapäisten järjestelyiden suunnittelussa
- Linja-autojen pitkäaikainen pysäköinti
- Linja-autojen lyhytaikainen pysäköinti
- Hotellien ja matkailukohteiden jättö- ja noutoliikenne
- Matkailukohteiden ja tapahtumapaikkojen saavutettavuus
- Matkailu- ja tilausliikenne lentoasemilla

Matkailu- ja tilausliikenteen rooli osana kaupungin liikennejärjestelmää

- Matkailu- ja tilausliikenne on tärkeä osa matkailun edistämistä kaupungeissa
 - Rovaniemellä on parhaina matkailuvuosina ollut jopa 100 tilausliikenteen bussia samaan aikaan.
 - On pohdittu, minkä tyylistä matkailuliikenne tulevaisuudessa on? Kuljetetaanko jatkossakin ihmisiä nähtävyydestä toiseen bussilla vai onko joku muu tapa?
 - Tilausliikenne on tärkeää myös kaupungin järjestämän joukkoliikenteen näkökulmasta. Kaikkea ei pystytä hoitamaan omilla resursseilla.
 - Strategioissa tavoitellaan matkailun lisäämistä, mikä edellyttää matkailu- ja tilausliikenteen huomioimista myös tulevilla hankkeilla.
- Matkailu- ja tilausliikenne huomioidaan suunnittelussa mahdollisuuksien mukaan muiden liikkumismuotojen ohella.
 - Toisaalta matkailu- ja tilausliikenne ei yleensä ole kovin korkealla kaava- ja liikennesuunnittelussa ja jää usein vähän taka-alalle.
 - *“Tiiviissä kaupungissa toiveet ovat aina isommat kuin, mitä pystytään järjestämään.”*

Matkailu- ja tilausliikenteen toimintaan liittyvät ongelmat kaavoituksen ja liikennesuunnittelun näkökulmasta

- Useimmat kohteet sijaitsevat kaupunkien keskustoissa, joissa tilaa on rajallinen määrä. Mitä keskemällä kaupunkia ollaan, sitä arvokkaampaa maa on.
 - Rajallinen katutila joudutaan jakamaan eri liikkumismuotojen ja muiden toimintojen kesken.
 - Maankäytön tiivistyminen aiheuttaa paineita varata nykyisiä matkailu- ja tilausliikenteen käytössä olevia tiloja muuhun käyttöön.
- Matkailuliikenteen sesonkiluonteisuus aiheuttaa ongelmia, joita on vaikea ratkaista käytettävissä olevan tilan puitteissa:
 - Esim. luokkaretket keväällä ja risteilymatkustajat kesällä
 - Rovaniemellä talven matkailusezonki
 - Suuret yksittäiset tapahtumat

- Asukkaiden kanssa on ollut joitain ristiriitoja esim. kadunvarsipysäköintiin ja linja-autojen aiheuttamiin häiriöihin liittyen, mutta matkailijat ovat kaupungeille tärkeitä ja myös asukkaiden pitäisi ymmärtää se.

Yleisellä tasolla matkailu- ja tilausliikenteen toimintaedellytyksiin liittyvät ongelmat tunnistetaan hyvin, mutta niiden ratkaiseminen on vaikeaa.

- Erityisesti sesonkiaikoina tila yksinkertaisesti loppuu kesken.
- Kaupungin rooli ja vaikutusmahdollisuudet ovat joskus epäselviä.
- Matkailu- ja tilausliikenne on vain yksi lukuisista maankäytön suunnittelussa huomioitavista asioista. Erityisesti kaupunkien keskusta-alueilla tilasta voi olla pulaa ja sille on useita kilpailevia käyttötarkoituksia. Näitä voivat olla esimerkiksi muut liikennemuodot, pysäköinti, rakentaminen ja viheralueet.

Matkailu- ja tilausliikenteen huomioiminen katutöiden ja muiden tilapäisten järjestelyiden suunnittelussa

- Matkailu- ja tilausliikenne huomioidaan työnaikaisissa liikennejärjestelyissä muun liikenteen ohella. Liikenteen toimivuus on aina katutyön tai muun hankkeen vastuulla.
 - Periaatteessa tilapäisten järjestelyiden pitäisi aina mahdollistaa normaaleilla tieliikennelain mukaisilla ajoneuvoilla liikkuminen. Käytännössä toteutuksessa on kuitenkin usein ongelmia, joihin joudutaan puuttumaan.
- Useimmissa kaupungeissa ei ole noussut esiin, että matkailu- ja tilausliikennettä pitäisi erityisesti huomioida tilapäisissä järjestelyissä.
 - Niissä paikoissa, joissa tiedetään liikkuvan matkailuliikenteen busseja, asiaan pyritään kiinnittämään erityistä huomiota.
 - Yleensä ongelmia on vähemmän niissä paikoissa, joissa on myös kaupungin omaa joukkoliikennettä.
- Tieto tilapäisistä järjestelyistä ei välttämättä tavoita kaikkia osapuolia riittävän hyvin.
 - Kaupunkien karttapalveluissa on jotain tietoa, mutta se ei välttämättä ole kattavaa tai ajan tasalla.
 - Ulkomailta tulevien turistibussien tiedottaminen on erityinen ongelma.



Kuva: valeriyap – stock.adobe.com

Linja-autojen pitkäaikainen pysäköinti

- Paikkoja on yritetty löytää, mutta mahdollisuuksia pitkäaikaisen pysäköinnin järjestämiseen on huonosti.
 - Joitain mahdollisia paikkoja olisi, mutta ne ovat yleensä liian syrjässä suhteessa majoituspaikkoihin.
 - Useimmat käytössä olevat paikat ovat luonteeltaan väliaikaisia, eivätkä välttämättä ole kaupungin hallinnassa.
 - Muiden kuin kaupunkien hallinnassa olevien alueiden hyödyntämisestä pitäisi neuvotella alueen omistajan kanssa (esim. kaupan keskusliikkeet).
 - Myös nykyisin käytössä olevilla alueilla on usein kilpailevia käyttötarpeita.
 - Kaupungeilla ei todennäköisesti ole mahdollisuuksia järjestää maanalaista pysäköintiä korkeiden kustannusten vuoksi.
- Rovaniemellä ongelmana on ollut, että kuljettajien majoitus on sesonkiaikaan järjestetty usein tavallisiin kerrostaloihin ympäri kaupunkia. Busseja on pysäköity yö ajaksi esim. liikuntapaikkojen, kauppojen ja muiden julkisten kohteiden pysäköintipaikoille.
- Napapiirin aluetta on pohdittu yhdeksi vaihtoehdoksi yön yli pysäköintiin. Ongelmana on kuskiensa majoittuminen hajallaan eri puolilla kaupunkia. Hankala palvella paikallisliikenteellä.



Kuva: zozzzzo – stock.adobe.com

Linja-autojen lyhytaikainen pysäköinti

- Paikkoja on yritetty järjestää mahdollisuuksien mukaan, mutta kaupungit tiedostavat, ettei määrä varsinkaan sesonkiaikaan riitä.
- Lyhytaikaisen pysäköinnin järjestäminen on vaikeaa, koska sitä ei voi ohjata kellonajoilla. Tarpeet ovat usein epäsäännöllisiä ja satunnaisia.
- Oulussa ei keskusta-alueella ole yleensä varattu erikseen tilaa linja-autojen lyhytaikaiselle pysäköinnille. Kaavamuutosten yhteydessä kuitenkin laaditaan liikenne- ja pysäköintiselvitykset, joissa asiaan otetaan tarvittaessa kantaa.
- Rovaniemellä on Napapiirin asemakaavassa varattu tilat lyhytaikaiseen pysäköintiin ja saattoliikenteelle. Keskusta-alueen kaavoissa tiloja ei ole varattu.
- Helsingissä lyhytaikaisen pysäköinnin ongelma liittyy erityisesti risteilymatkustajien kiertämiseen nähtävyydeltä toiselle.
 - Voisiko kiertoajeluiden aikatauluja porrastaa ajallisesti ja nähtävyyksien järjestyksen osalta?
 - Toinen vaihtoehto voisi olla, että bussit kiertäisivät tiettyä reittiä ja matkustajat hyppäisivät kyytiin ja jäisivät pois kyydistä nähtävyyksien kohdalla.
- Sataman alueella ja Jätkäsaarella on Helsingissä järjestetty joitain paikkoja. Yhteistyötä pyritään tekemään aina, kun tilaa on ja paikkoja pystytään järjestämään.
- Yleisesti ottaen linja-autojen pysäköinti on vain yksi kaava- ja liikennesuunnittelussa monien muiden tekijöiden ohella huomioitava asia.

Hotellien ja matkailukohteiden jätö- ja noutoliikenne

- Ongelma on tunnistettu kaupungeissa, mutta ratkaisuja ei ole keksitty.
- Uusien hotellien edustalle pyritään varaamaan yhden linja-auton mittainen pysäköintialue jätö- ja noutoliikennettä varten.
 - Maankäytön suunnittelussa joudutaan huomioimaan myös niin päin, että harkitaan, voiko esim. toimistotalon muuttaa hotelliksi, jos tilaa jätö- ja noutoliikenteelle ei ole.
- Noutamiseen liittyy myös tyhjäkäyntiongelma, johon on vaikea puuttua.
- Joissain hotelleissa nouto- ja saattoliikenne on kiinteistöllä, eikä katutilaa tarvita. Tiiviillä keskusta-alueella tämä on kuitenkin käytännössä mahdotonta järjestää.

- Matkailukohteissa on yleensä pyritty tekemään tila jätöä ja noutoa varten. Useimmissa paikoissa ei kuitenkaan ole ollut mahdollista.



Kuva: Andrea Lehmkuhl – stock.adobe.com

Matkailukohteiden ja tapahtumapaikkojen saavutettavuus

- Matkailu- ja tilausliikenne pidetään mukana suunnittelussa ja tiedostetaan, että jos sille ei ole riittäviä järjestelyjä, tulee myöhemmin ongelmia.
 - Helsingissä lähtökohtana, että tapahtumiin tullaan mahdollisimman paljon julkisella joukkoliikenteellä.
 - Tampereen Areenan suunnittelussa tiedettiin, että liikennettä tulee paljon. Sitä ei kuitenkaan pidetty keskusteluissa mitenkään ykkösprioriteettina, eikä tilausliikenne saanut kovin isoa painoa.
- Tulevaisuudessa Tampereella voi tulla ongelmia Santalahden tapahtumapuiston kanssa. Paikkaa on vaikea saada toimivaksi, koska Paasikiventien varteen ei esim. voi turvallisesti tehdä jättö- ja noutopaikkoja. Tilannetta on tuotu esiin ja oltu kriittisiä alueen soveltuvuudesta massatapahtumiin.
- Kaupungin näkökulmasta suurien tapahtumakohteiden suunnittelussa tulee vastaan myös kustannusten jako kaupungin ja yksityisten toimijoiden kesken.
 - Logiikka voisi olla, että taloudellisesti hyötyvä kantaa vastuun järjestelyistä. Matkailun edistämisen näkökulmasta myös kaupungin on syytä panostaa jossain määrin.
- Tapahtumiin tullaan usein kauempaa linja-autolla ryhmissä. Ryhmämatkojen tapauksessa paikallisliikenteen käyttäminen ei ole toimiva ratkaisu, vaan kuljetus tarvitaan suoraan tapahtumapaikalle.

Matkailu- ja tilausliikenne lentoasemilla

- Ulkomaalaisten turistien kuljetukset tilausajoilla voivat sesonkiaikoina synnyttää merkittäviä liikennepiikkejä ja siten kuormittaa tai jopa ruuhkauttaa lentoaseman bussiterminalia. Bussiterminalissa on varattu ja merkitty useita laitureita tilausajoliikenteelle (Charter bus), mutta kysyntäpiikeissä kapasiteetti saattaa hetkellisesti ylittyä. Tällaiset tilanteet vaativat operatiivista liikenteenohjausta liikenteen sujuvuuden ja turvallisuuden varmistamiseksi.
- Mahdollisiin ruuhkatilanteisiin pyritään varautumaan resurssisuunnittelussa siten, että riittävä määrä liikenteenohjaajia voidaan osoittaa bussiliikenteen hallinnoimiseen. Lisäksi kattojärjestöille ja liikennöitsijöille voidaan lähettää keskitetysti tiedotteita etukäteen. Tilausajoliikenteessä kaikkien toimijoiden (ml. ulkomaalaiset liikennöitsijät) tavoittaminen tiedotteilla ei kuitenkaan ole mahdollista.
- Helsinki-Vantaan lentoaseman bussiterminalissa otetaan käyttöön vuoden 2023 alusta liikenteenhallintajärjestelmä, joka sisältää puomi- ja maksulaitejärjestelmät. Kaikki bussiterminaliin tuleva liikenne on velvollinen maksamaan alueen käytöstä joko sopimushinnoittelun (reittiliikenne ja säännöllisesti lentoasemalla toimivat liikennöitsijät) tai kertamaksun kautta. Järjestelmän avulla pyritään rajoittamaan bussiterminaliin kuulumatonta liikennettä, parantamaan liikenteen turvallisuutta, takaamaan kaikille liikennöitsijöille riittävä laiturikapasiteetti ja korkea laatutaso sekä kattamaan osa alueen infrastruktuurikustannuksista.
- Ei nähdä tarvetta erityisille nostoille liittyen maankäytön suunnitteluohjeeseen.

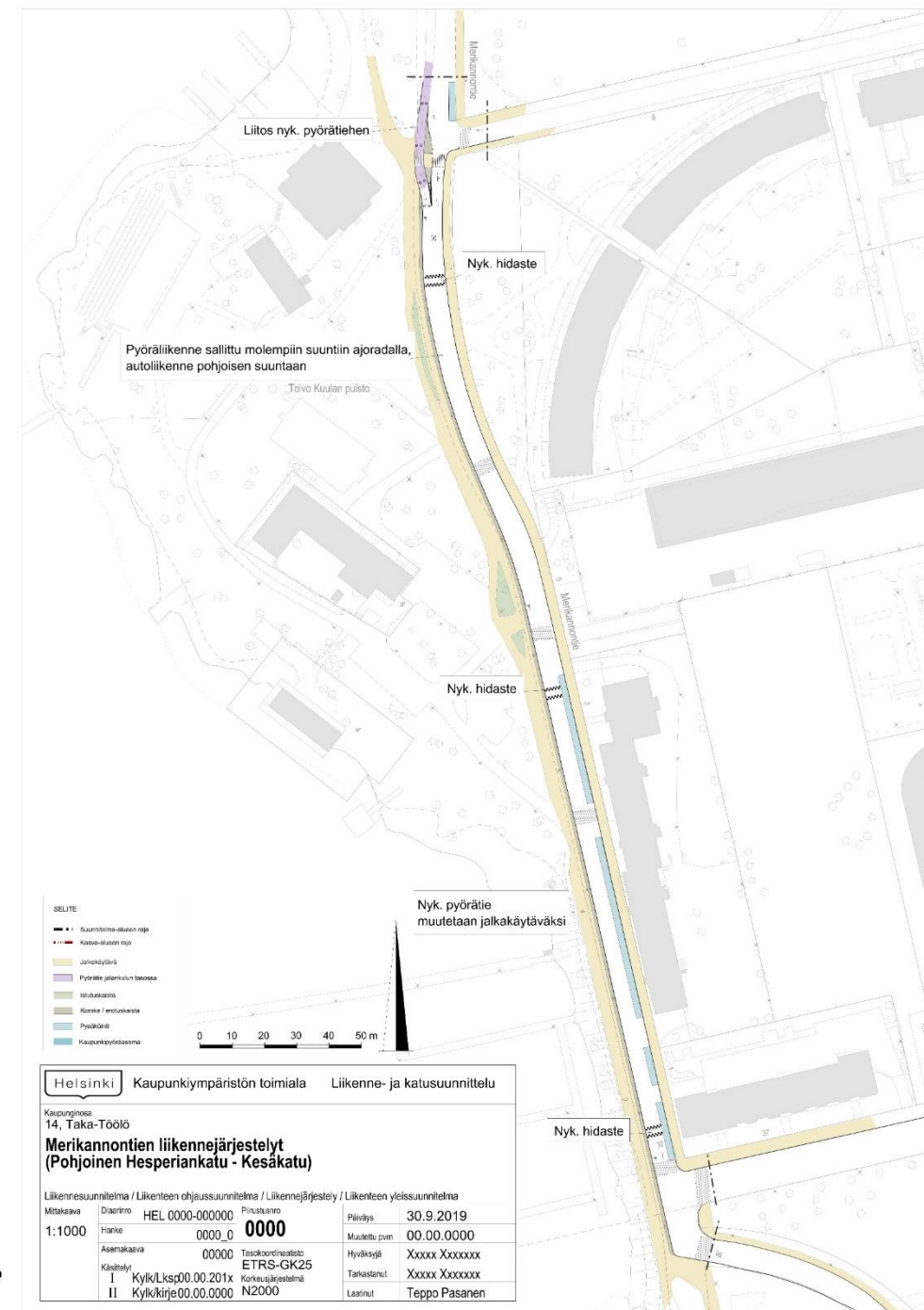
Ratkaisuehdotukset

- Sesonkiluonteiset ratkaisut
- Matkailuliikenteen pysäköintikartat
- Kadunvarsipaikkojen hyödyntäminen linja-autojen pysäköinnissä sekä jättö- ja noutoliikenteessä
- Tilojen yhteiskäytön lisääminen
- Parempi tiedottaminen katutöistä ja muista poikkeusjärjestelyistä
- Kaupungin ja matkailu- ja tilausliikenteen toimijoiden välisen yhteistyön kehittäminen
- Tarkistuslista tai muu ohjeistus matkailu- ja tilausliikenteen huomioimisesta
- Matkailu- ja tilausliikenteen laajempi suunnittelu: Pysäköinnin ja liikenteen yleissuunnitelmat
- Matkailu- ja tilausliikenteen laajempi suunnittelu: Kehittämisselvityksen laatiminen
- Yhteenveto: Matkailu- ja tilausliikenne suunnittelussa

Sesonkiluonteiset ratkaisut

- Matkailu- ja tilausliikenne on hyvin sesonkiluontoista. Voimakkaat kysyntäpiikit toisaalta vaikeuttavat riittävien tilavarausten suunnittelua, mutta toisaalta sesonkiluonteisuutta voidaan hyödyntää erilaisissa väliaikaisissa ratkaisuissa:
- Kadunvarsipaikkoja voidaan varata linja-autojen käyttöön sesonkiaikoina ja sesonkien ulkopuolella ne voivat olla muussa käytössä.
- Suurten tapahtumien aikaan tapahtumapaikan läheisyydessä voidaan varata katutilaa väliaikaisesti tapahtuman jättö- ja noutoliikenteen käyttöön.
- Helsingissä on kokeiltu esimerkiksi Merikannontien muuttamista väliaikaisesti yksisuuntaiseksi vilkkaimman turistikauden ajaksi. Ratkaisulla on helpotettu matkailijaryhmien kuljettamista Sibelius-monumentille ja samalla linja-autoille on järjestetty pysäköintipaikkoja monumentin läheisyyteen.

*Kuva: Merikannontien liikennejärjestelyt 28.6.-6.9.2017
Helsingin kaupunki /
<https://kerrokantasi.hel.fi/hietaniemenkatu?headless=false>*



Matkailuliikenteen pysäköintikartat

- Matkailu- ja tilausliikenteen käytössä olevien pysäköintialueiden ja kadunvarsipaikkojen kokoaminen esimerkiksi kaupungin karttapalveluun helpottaisi matkojen suunnittelua, kun kuljettajat voisivat etukäteen tarkistaa, mihin linja-auton saa pysäköityä.
- Joillain kaupungeilla on aiemmin ollut karttoja käytössä, mutta niitä tarvittaisiin ainakin kaikista suuremmista kaupungeista.
- Karttojen julkaisun lisäksi olisi tärkeää huolehtia myös tietojen ajantasaisuudesta ja päivittämisestä.



HELSINGIN MATKAILULIIKENTEEN PYSÄKIT JA PYSÄKÖINTIPAIKAT

1 Länsiterminaali - 2 h - Lisäksi pysäköintimahdollisuus Saterman luvalta	12 Mikonkatu - Rautatieatori, 15 min. - 30 min.	A Tamminiementie - Ei aikarajoitusta
2 Merisatamanranta - Kahvila Carusel, 60 min.	13 Töölönkatu 1 - 30 min.	B Linnanmäki - Viipurinkatu, ei aikarajoitusta
3 Ehrenströmintie - Mattolatuuri, 30 min.	14 Mannerheimintie - Nykytalon museo, 5 min.	C Töölö / Mäntymäenkatu - 24 h aikarajoitusta - Mäntymäenkatu, ei aikarajoitusta
4 Ehrenströmintie - Kahvila Ursula, 30 min.	15 Pohjoinen Rautatiekatu - 30 min.	D Kaisaniemi / Kaisaniemenranta - Ei aikarajoitusta
5 Olympiaterminaali - 30/60 min.	16 Temppelelaakson kirkko - Eteläinen Rautatiekatu, 60 min. - Runeberginkatu / Sammonpuistikko, 60 min. (1.5 - 31.10)	E Hakaniemi / Hakaniemenranta - 24 h aikarajoitusta
6 Makasiiniterminaali - 30 min.	17 Museokatu - 30 min.	F Kasarmutori - 30 min.
7 Eteläranta - Kauppahalli, 30 min.	18 Sibolus-monumentti - Mechelininkatu, 30 min. - Merikannontie	G Kanavaterrassa - Ei aikarajoitusta
9 Lönnrotinkatu 5 - 15 min.	19 Runeberginkatu 5 - 60 min.	H Katajanokan terminaali - 30 min. - Lisäksi pysäköintimahdollisuus Saterman luvalta
10 Senaatintori - 30 min - Kirkkokatu, 2h (1.4 - 31.10) - Unioninkatu, 35 min. - Rauhankatu, 2h (1.4 - 31.10)	20 Runeberginkatu - Hevoslentokatu, 30 min.	I Finlândia/ Musikkitalo - Karamiiniranta, 30 min.
11 Liisankatu - Sotamuseo, 60 min.	21 Abrahaminkatu - Hevoslentokatu, 60 min.	J Hietaniemenkatu - ei aikarajaa / 2 paikkaa
	22 Erottajankatu - 15 min.	K Hernesaari - 60 min.
	23 Hernesaarenranta - 30 min.	

Kuva: Helsingin matkailuliikenteen pysäkit ja pysäköintipaikat Helsingin kaupunki / Liikenne- ja katusuunnittelupalvelu / JAT 7.5.2019

Kadunvarsipaikkojen hyödyntäminen linja-autojen pysäköinnissä sekä jätto- ja noutoliikenteessä

- Rovaniemellä on keskustan hotellien ympäristössä otettu tila linja-autojen pysäköinnille normaaleista maksullisista pysäköintiruuduista. Ratkaisu on toiminut kohtuullisen hyvin ja maksujärjestelyistä on päästy pääasiassa sopimukseen.
- Erityisesti talvikaudella ongelmana on ollut bussien tyhjäkäynti ja siitä aiheutuvat melu- ja pakokaasuhaitat.
- Helsingissä on ehdotettu, että katujen varret varattaisiin hotellien edustalta kokonaisuudessaan jätto- ja noutoliikennettä varten. Kaupunki ei kuitenkaan halua varata tilaa ydinkeskustassa vain yhtä käyttötarkoitusta varten.
- Henkilöautojen käyttöön varattujen kadunvarsipaikkojen väheneminen voi herättää vastustusta alueen asukkaiden ja yritysten keskuudessa.



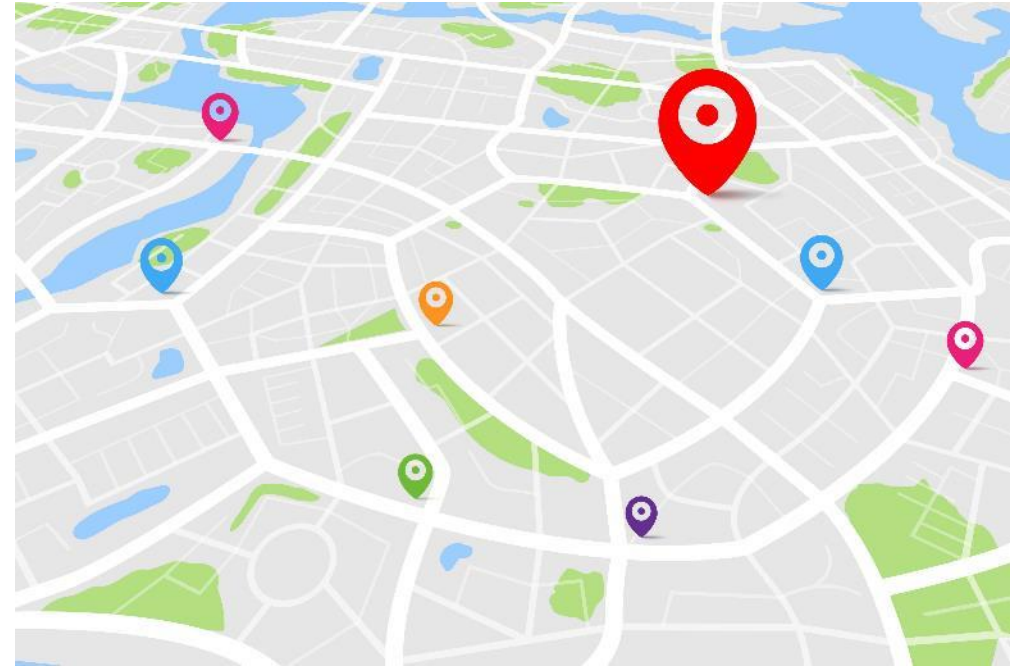
Kuva: jcg_oida – stock.adobe.com

Tilojen yhteiskäytön lisääminen

- Maankäytön tiivistyessä paine tilan käytön tehostamiseen kasvaa. Yhtenä ratkaisuna voisi olla sopivien pysäköintialueiden ja muiden tilojen yhteiskäytön lisääminen.
- Esim. Rovaniemellä paikallisilla toimijoilla on omat varikot ja pihat, joita voidaan hyödyntää pitkäaikaiseen pysäköintiin. Sesonkiaikaan kaupungissa on kuitenkin paljon myös muualta Suomesta ja ulkomailta tulleita linja-autoja.
 - Voisiko yrityksillä olla yhteistoimintaa niin, että ne voisivat hyödyntää toistensa varikoita?
 - Tarvittaisiin yhtenäisen toimintamalli ja sopimukset eri toimijoiden välillä.
 - Mukana voisi olla myös esim. kaupan keskusliikkeitä ja muita suuria toimijoita, jotka hallinnoivat sopivia tiloja.

Parempi tiedottaminen katutöistä ja muista poikkeusjärjestelyistä

- Linja-autoilla on usein tiukat aikataulut, minkä vuoksi on tärkeää tietää ajoissa poikkeusjärjestelyistä. Mitä aiemmin ja tarkemmin, sen parempi.
- Tietöistä ja muista poikkeusjärjestelyistä kaivattaisiin selkeämmin tietoa riittävän ajoissa.
 - Tieliikennelaki velvoittaa jo nyt antamaan tietoa hankkeista mutta käytännössä tieto ei kulje perille asti.
 - Myös kaupunkien sisäisessä tiedonkulussa voi olla ongelmia. Yksi yksikkö ei välttämättä tiedä, mitä toinen tekee tai suunnittelee
- Ajantasaista tietoa voitaisiin jakaa esim. yhteisen rajapinnan kautta. Edellyttäisi keskitettyä järjestelmää, joka olisi riittävän laajasti käytössä.
 - Mikä taho vastaisi järjestelmän koordinoinnista ja ylläpidosta?
- Tilausajoliikenteelle varatuista pysäköintipaikoista sekä nouto- ja jättöpaikoista olisi hyvä olla omat kartat kaupunkien karttapalveluissa.



Kuva: Kaikoro – stock.adobe.com

Kaupungin ja matkailu- ja tilausliikenteen toimijoiden välisen yhteistyön kehittäminen

- Kaupunkien pitäisi tunnistaa nykyistä paremmin hankkeet, joilla on merkitystä matkailu- ja tilausliikenteelle. Tällaisissa hankkeissa kaupunki voisi itse olla osana vuorovaikutusta yhteydessä alan toimijoihin.
 - Periaatteessa esim. Linja-autoliitto voitaisiin lisätä kaavahankkeisiin vakio-osalliseksi, mutta se ei välttämättä kannata, koska useimmissa hankkeissa ei ole matkailu- ja tilausliikenteeseen liittyviä suunnitelmia.
- Linja-autoyrittäjät voisivat tuottaa kaupungille tietoa, paljonko esim. viikolla ja viikonloppuisin on yön yli liikennöintiä.
 - Kaupunki saisi paremman käsityksen, minkälaisista suuruusluokista puhutaan (peruspäivät, kysyntähuiput, yön yli tarpeet, ym.)
 - Jos tulee viestiä, että matkailijoita jää saapumatta, koska ei ole riittäviä tiloja, niin kaupunkia kyllä kiinnostaa.
- Kaupunkien näkökulmasta on epäselvää, mikä on se taho, jota pitäisi kuulla?
 - Tällä hetkellä kaupunkien näkökulmasta näyttää, että yritykset tuovat intressejään esille yksittäisinä yrityksinä.
 - Toivotaan, että esim. Linja-autoliitto seuraisi aktiivisesti hankkeiden kaavoitusta ja toisi alan näkemyksen esiin.

Tarkistuslista tai muu ohjeistus matkailu- ja tilausliikenteen huomioimisesta

- Nykyisin ei ole olemassa tarkistuslistaa tai vastaavaa esim. bussipysäköinnin suunnittelusta. Asia voi joissain hankkeissa unohtua tai sitä ei muuten huomioida ollenkaan.
- Vastaavista aiheista on laadittu ohjeistusta aiemmin ja ne voisivat olla ihan tervetulleita tästäkin aiheesta.
- Kaikenkattavaa ohjeistusta ei todennäköisesti ole mahdollista tehdä, koska hankkeet ja tilanteet ovat niin erilaisia.
- *”Ei voida mennä siihen, että ohjeessa sanotaan, että kolme linja-autopaikkaa pitää laittaa hotellin eteen. Ei toimi. Voidaan viedä tilanne niin äärilaitaan, että hanke voi kaatua, eikä kuulosta järkevältä.”*

Matkailu- ja tilausliikenteen laajempi suunnittelu: Pysäköinnin ja liikenteen yleissuunnitelmat

- Yksittäisten matkailukohteiden lisäksi matkailu- ja tilausliikenteen linja-autojen pysäköintiä ja muita ratkaisuja tulisi ohjata myös kokonaisuutena esimerkiksi kaupungin keskustan alueella ja tärkeimmillä matkailualueilla.
- Yleiskaava on yleensä liian yleispiirteinen väline matkailu- ja tilausliikenteen ratkaisujen suunnitteluun ja ohjaamiseen ja toisaalta yksittäisissä asemakaavoissa tai katusuunnitelmissa ei voida ottaa kantaa laajempiin kokonaisuuksiin. Sopivia suunnitteluvälineitä voivat olla esimerkiksi:
 - Kaupungin pysäköintipolitiikan linjaukset
 - Pysäköinnin ja liikenteen yleissuunnitelmat
 - Matkailustrategiat ja muut matkailun kehittämiseen liittyvät suunnitelmat

Ratkaistavia kysymyksiä esim.

- Matkailu- ja tilausliikenteen rooli kaupungin liikennejärjestelmässä ja matkailukohteiden saavutettavuudessa.
- Kaupungin rooli pysäköinnin järjestämisessä: kaupunki voi ohjata vain omien pysäköintialueidensa käyttöä.
- Uusia pysäköintialueita tuskin saadaan aikaan keskeisille kaupunkialueille. Pitäisi hyödyntää olemassa olevia paikkoja.
- Mahdollisuudet tehostaa kaupunkitilan käyttöä yhteiskäyttöä lisäämällä?

Matkailu- ja tilausliikenteen laajempi suunnittelu: Kehittämisselvityksen laatiminen

- Sen lisäksi, että matkailu- ja tilausliikenne huomioidaan muiden asioiden ohella osana maankäytön ja liikenteen suunnitelmia, olisi sitä syytä ohjata myös omana erillisenä kokonaisuutenaan.
- Ainakin suurimmissa kaupungeissa, joissa matkailijoita on paljon, olisi hyvä laatia kehittämisselvitys, jossa matkailu- ja tilausliikennettä voitaisiin tarkastella kokonaisuutena.
- Kehittämisselvityksen avulla voitaisiin nostaa esiin juuri matkailu- ja tilausliikenteen kannalta tärkeät asiat ja toisaalta ohjata ratkaisuja niin, että esimerkiksi matkailulle asetetut strategiset tavoitteet toteutuvat mahdollisimman hyvin.

Kehittämisselvityksessä tarkasteltavia asioita

- Tärkeimpien matkailukohteiden kartoittaminen
- Matkailukohteiden saavutettavuus matkailu- ja tilausliikenteen näkökulmasta
- Minkä verran liikennettä eri kohteisiin suuntautuu?
- Kuinka paljon eri kohteiden läheisyydessä on tarvetta pysäköintipaikoille?
- Löytyykö kohteiden läheisyydestä mahdollisuuksia lisätä pysäköintipaikkoja
- Löytyykö kaupunkialueelta mahdollisuuksia lisätä keskitettyjä pysäköintipaikkoja?
- Muuhun pääkäyttötarkoitukseen varattujen, linja-autojen pysäköintiin soveltuvien alueiden kartoittaminen (yhteiskäyttömahdollisuuksien kartoittaminen)
- Varautuminen tiedossa olevien kaupunkikehityshankkeiden vaikutuksiin.
- Vastuutahojen ja yhteistyön toimintamallien määrittäminen.

Yhteenveto: Matkailu- ja tilausliikenne suunnittelussa

Yleispiirteinen suunnittelu

- esim. koko kaupungin laajuinen kehittämissuunnitelma

Tarkempi suunnittelu

- esim. yksittäisen kohteen suunnittelu

Nykytilanteen kartoitus

- Matkailu- ja tilausliikenteen näkökulmasta tärkeiden kohteiden kartoittaminen.
- Tärkeimpien kohteiden saavutettavuuden ja pysäköintitarpeen arvioiminen.

- Suunniteltavan kohteen ja sen lähiympäristön nykyiset liikenneratkaisut.
- Muut suunnitelmat, joilla voi olla vaikutusta kohteeseen.

Tavoitteiden määrittely

- Matkailu- ja tilausliikenteen roolin määrittäminen kaupungin liikennejärjestelmässä ja matkailustrategiassa.

- Matkustajamäärien kehityksen arviointi.
- Liikenteen sujuvuus ja turvallisuus, matkailijoiden helppo liikkuminen.

Suunnittelu

- Riittävien lyhyt- ja pitkäaikaiseen pysäköintiin soveltuvien tilojen varaaminen sopivista paikoista.
- Keskitetyt pysäköintiratkaisut.

- Tarvittavien tilojen ja ratkaisujen mitoitus ennustettujen matkailijamäärien perusteella.
- Tulevien matkustajavirtojen ohjaaminen mahdollisimman sujuvalla tavalla.

Vaikutusten arviointi

- Toteutuvatko esim. matkailun edistämiseksi ja liikenneratkaisuille asetetut strategiset tavoitteet käytännössä?

- Toimivatko kohteen liikenneratkaisut matkailu- ja tilausliikenteen ja ennustettujen matkailijamäärien näkökulmasta?

Bright
ideas.
Sustainable
change.

RAMBOLL